



Σχέδιο για την ανάπτυξη εκπαιδευτικού περιβάλλοντος

Σχέδιο για την ανάπτυξη εκπαιδευτικού περιβάλλοντος

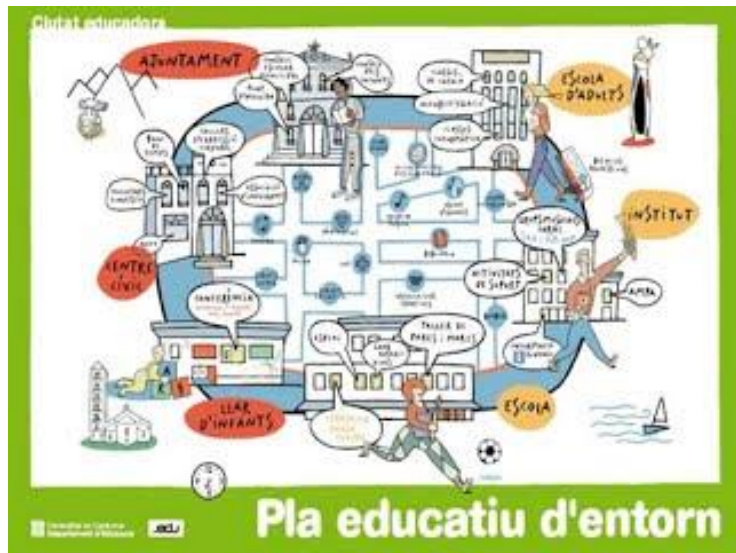
Ενότητα 1: Παρουσίαση

Το βασικό στρατηγικό στοιχείο είναι η επίτευξη συνέχειας και συνοχής ανάμεσα στις δράσεις των διαφορετικών εκπαιδευτικών παραγόντων που λειτουργούν σε μία περιοχή είτε ανήκουν στην εκπαίδευση επίσημα είτε μη επίσημα ή ανεπίσημα. Η κοινοτική αλληλεπίδραση όλων των παραγόντων, εκπαιδευτικών, κοινωνικών, οικονομικών, πολιτισμικών, καλλιτεχνικών, αθλητικών και ψυχαγωγίας είναι αναγκαία για την επίτευξη της ίδιας κατεύθυνσης μεταξύ σχολικής και εξωσχολικής δυναμικής, όπως επίσης μεταξύ ενός σχολικού χρόνου οργανωμένου και υπό συμβουλευτική καθοδήγηση αλλά και του προσωπικού χρόνου που συχνά παραμελούμε.

Αυτό που χρειάζεστε είναι μία νέα οργανωτική κουλτούρα, την κουλτούρα ενός δικτύου μάθησης. Με άλλα λόγια, μία κουλτούρα που θέτει το δίκτυο στον πυρήνα του ορισμού της και εκλαμβάνει την κοινοτική μάθηση ως μία μεθοδολογία που πρέπει να ανταποκρίνεται στις εκπαιδευτικές προκλήσεις.

Οργάνωση

Τα εκπαιδευτικά προγράμματα απευθύνονται σε παιδιά και εφήβους από 0 ως 18 ετών που φοιτούν σε τμήματα δημοσίων και ιδιωτικών εκπαιδευτικών κέντρων μίας κοινότητας ή ενός τομέα μίας κοινότητας, ενώ λαμβάνεται ιδιαίτερη μέριμνα για τους πιο ευαίσθητους (νεοαφιχθέντα αγόρια ή κορίτσια με κίνδυνο περιθωριοποίησης) και τους πιο ευάλωτους πληθυσμούς (έφηβοι και έφηβες). Ακόμη, τα εκπαιδευτικά προγράμματα για το περιβάλλον επικεντρώνονται στην πρόληψη σε οτιδήποτε αφορά στην εκπαιδευτική κοινότητα.



είναι:

- Συνυπευθυνότητα, συμμετοχή και εμπλοκή όλων των εκπαιδευτικών παραγόντων που δρουν σε μία περιοχή.
- Συνδιαχείριση, συγχρηματοδότηση και συγχρηματοδότηση από τους εμπλεκόμενους διοικητικούς φορείς.
- Βούληση κοινωνικού μετασχηματισμού.
- Αποκέντρωση, επαφή με την πραγματικότητα και ελαστικότητα στις προσεγγίσεις και στις δομές επιδιώκοντας την ενθάρρυνση και την προαγωγή τοπικών πρωτοβουλιών με σκοπό την επίτευξη στόχων προσαρμοσμένων στις τοπικές ανάγκες.
- Εκπαιδευτική καινοτομία για προσαρμογή των απαιτήσεων στις σύγχρονες εκπαιδευτικές προκλήσεις.
- Εκπαιδευτική ποιότητα ως ένα βασικό στοιχείο για την εξασφάλιση ίσων ευκαιριών και επιτυχίας για όλους.
- Αυτοπεποίθηση, διάλογος και συναίνεση ως βασικά εργαλεία για συνεργασία και τη δημιουργία ενός δικτύου μάθησης.
- Συντονισμός όλων των εμπλεκόμενων παραγόντων, ώστε να συνδέονται, να προσδιορίζονται και να δεσμεύονται.
- Βελτίωση ως ένα αποτέλεσμα μίας συνεχούς κουλτούρας αξιολόγησης.

ΓΕΝΙΚΟΙ ΣΤΟΧΟΙ	ΣΥΝΑΦΗ ΜΕΤΡΑ ΠΑΡΕΜΒΑΣΗΣ
Συμβολή στην αύξηση της ακαδημαϊκής επιτυχίας	Παροχή κινήτρων και υποστήριξη: προώθηση της σχολικής επιτυχίας όλων των μαθητών/ριών Προώθηση δράσεων προσανατολισμού και ακαδημαϊκή-επαγγελματική παρακολούθηση εντός της τοπικής κοινότητας
Συμβολή στη βελτίωση των συνθηκών σπουδών	Ενθάρρυνση κοινοτικών δράσεων για την αποτροπή συστηματικής απουσίας από το σχολείο Προβολή του εκπαιδευτικού δικτύου στο κοινωνικό περιβάλλον
Ενίσχυση της συμμετοχής σε δραστηριότητες και των χώρων συνύπαρξης στο σχολικό περιβάλλον	Καλωσόρισμα μαθητών/ριών και των οικογενειών τους που εισέρχονται στην τοπική κοινότητα Ενθάρρυνση της συμμετοχής των μαθητών/ριών και των οικογενειών τους σε εξωσχολικές δραστηριότητες Παροχή κινήτρων και υποστήριξη για συμμετοχή σε αθλητικές δραστηριότητες Δημιουργία χώρων συνάντησης και συνύπαρξης
Βελτίωση της παρουσίας και της κοινωνικής χρήσης της καταλανικής ως μίας γλώσσας κοινής και συνεκτικής με σεβασμό και εκτίμηση της γλωσσικής ποικιλομορφίας	Προώθηση της κοινωνικής χρήσης της καταλανικής ως μίας κοινής και συνεκτικής γλώσσας Ενίσχυση της πρόσβασης στις γλώσσες καταγωγής
Έμφαση της εκπαίδευσης σε αξίες και συμμετοχή στα κοινά	Προώθηση γραμμών δράσης για εκπαίδευση σε αξίες και συμμετοχή στα κοινά Προώθηση δημιουργίας σχετικών συλλόγων
Ενίσχυση της εκπαίδευσης αναψυχής	Προώθηση της εκπαίδευσης αναψυχής
Βελτίωση της εργασίας και της μάθησης σε ένα δίκτυο που θα αποτελείται από όλους τους εκπαιδευτικούς φορείς που δραστηριοποιούνται στην περιοχή μέσω της: <ul style="list-style-type: none"> - Ενίσχυσης των δεσμών ανάμεσα στις οικογένειες και τα εκπαιδευτικά κέντρα, - Ενίσχυσης του δικτύου μεταξύ των εκπαιδευτικών κέντρων, και - Ενίσχυσης της σχέσης ανάμεσα στα εκπαιδευτικά κέντρα και περιβάλλον. 	Προώθηση δικτύων Συμβολή στην ενδυνάμωση των δεσμών εκπαιδευτικού κέντρου-οικογένειας-περιβάλλοντος

Μεθοδολογία

Για την προώθηση αυτής της πολιτισμικής και μεθοδολογικής αλλαγής που υποδηλώνει κατανόηση του εκπαιδευτικής διαδικασίας ως μίας δράσης συνυπευθυνότητας ανάμεσα στους διαφορετικούς εκπαιδευτικούς φορείς που εργάζονται σε μία περιοχή, το Υπουργείο Παιδείας πρόκειται να διαθέσει τα εκπαιδευτικά προγράμματα μέσω ενός συμβούλου LIC που θα λειτουργήσει ως καταλύτης και υποστηρικτής του προγράμματος. Το Δημοτικό Συμβούλιο θα παράσχει την τεχνική συνεργασία που μπορεί να συμβάλλει στην εύρυθμη λειτουργία του Εκπαιδευτικού Προγράμματος για το Περιβάλλον.

Η ανάπτυξη ενός εκπαιδευτικού προγράμματος για το περιβάλλον προϋποθέτει την εμπλοκή και την ενεργό συμμετοχή όλων των εκπαιδευτικών παραγόντων στην περιοχή. Το εν λόγω εκπαιδευτικό πρόγραμμα θα πρέπει να προωθεί τη συμμετοχή όλων και να εγγυάται την αντιπροσώπευσή τους. Πιο συγκεκριμένα, αναφερόμαστε:

- στην τοπική αυτοδιοίκηση,
- στις ομάδες διαχείρισης και διδασκαλίας που στελεχώνουν τα εκπαιδευτικά κέντρα,
- στα σχολικά συμβούλια,
- στα μέλη των εκπαιδευτικών υπηρεσιών,
- στα μέλη του συμβουλίου AMPA (Σύλλογος Γονέων και Κηδεμόνων) των εκπαιδευτικών κέντρων,
- στα τοπικά σχολικά συμβούλια,
- στα παιδιά, στους εφήβους και τις οικογένειές τους,
- στους επαγγελματίες κοινοτικών υπηρεσιών,
- στους επαγγελματίες από άλλα υπουργεία της Generalitat στην περιοχή,
- στο δίκτυο των συλλόγων της γειτονιάς ή της κοινότητας, και
- στους συλλόγους πολιτισμού, αθλητισμού και ψυχαγωγίας.

Για την ενίσχυση της συμμετοχής των κέντρων στα εκπαιδευτικά προγράμματα για το περιβάλλον, προωθείται αυτή τη χρονική περίοδο, εντός του Σχολικού Συμβουλίου, μία Επιτροπή Εκπαιδευτικού Σχεδιασμού Περιβαλλοντικών Χώρων που αντιπροσωπεύεται στο πλαίσιο των ομάδων διαχείρισης των κέντρων.

Ενότητα 2: Πόροι

Για την εφαρμογή αυτής της καλής πρακτικής, θα χρειαστείτε:

- [Σχέδιο μαθήματος](#)
- [Το έγγραφο Marc del Pla Educatiu d'Entorn](#)
- [Να εμπλακεί το σχολείο και η οικογένεια](#)
- [Τη στρατηγική της Λισσαβώνας \(2005\)](#)

Ενότητα 3: Διάρκεια

Αυτή η καλή πρακτική θα πρέπει να εφαρμόζεται σε όλη τη διάρκεια του σχολικού έτους.

Ενότητα 4: Προσδοκώμενα αποτελέσματα

Αν εφαρμόσετε αυτή την καλή πρακτική, θα:

1. Συμβάλετε στη βελτίωση των συνθηκών σπουδών και της ακαδημαϊκής επιτυχίας.
2. Προωθήσετε τις αξίες της εκπαίδευσης, της συμμετοχής στα κοινά και της μαθητικής συμμετοχής σε χώρους αναψυχής.
3. Προωθήσετε την εμπλοκή των οικογενειών στην εκπαίδευση των παιδιών τους και τη συμμετοχή τους στη σχολική ζωή.
4. Βελτιώσετε την παρουσία και κοινωνική χρήση της καταλανικής ως μίας γλώσσας κοινής και συνεκτικής με σεβασμό και εκτίμηση προς τη γλωσσική ποικιλομορφία.
5. Προωθήσετε την εργασία και τη μάθηση σε ένα δίκτυο που θα αποτελείται από όλους τους εκπαιδευτικούς φορείς που δραστηριοποιούνται στην περιοχή μέσω της:
 - ο Ενίσχυσης των δεσμών ανάμεσα στις οικογένειες και τα εκπαιδευτικά κέντρα,
 - ο Ενίσχυσης του δικτύου μεταξύ των εκπαιδευτικών κέντρων, και
 - ο Ενίσχυσης της σχέσης ανάμεσα στα εκπαιδευτικά κέντρα και περιβάλλον.

Ενότητα 5: Αξιολόγηση

Πώς μπορούμε να προσαρμόσουμε αυτή την καλή πρακτική στο εθνικό μας πλαίσιο;

1

Μπορείτε να κάνετε έναν σχετικό έλεγχο στην κοινότητά σας λαμβάνοντας υπόψη όλους τους παράγοντες παρέμβασης.